

- PŘEDNÁŠKA č. 11
- Fiskální politika

16.04.2018

1

Fiskální politika

- Rozpočtová politika - politika, která k ovlivňování ekonomiky využívá specifický systém veřejných financí.
- Ovlivňování chodu ekonomiky pomocí příjmů a výdajů státního rozpočtu
- Ovlivňujících úroveň AS a AD v zájmu dosažení určených cílů
- hlavní nositel = stát
- základní nástroj = státní rozpočet
- **Plní roli**
 - Znovu rozdělování
 - proticyklické regulace ekonomiky

16.04.2018

2

Cíle fiskální politiky

- **Bezprostřední cíle:**
 - agregátní nabídka
 - agregátní poptávka
- **Konečné cíle:**
 - zaměstnanost
 - cenová stabilita.....
 - ekonomický růst

16.04.2018

3

Funkce rozpočtu

1. Alokační – prostřednictvím státního rozpočtu jsou soustředovány prostředky pro zabezpečení produkce veřejných statků (z důvodů sociálních a politických).
2. Přerozdělovací (redistribuční) – nástroj regulace nerovnosti v rozdělování.
3. Stabilizační – nástroj makroekonomického ovlivňování vývoje v zemi.

16.04.2018

4

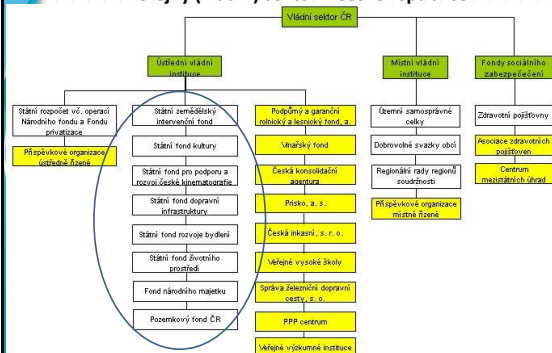
Veřejné finance a státní rozpočet

- **Veřejné finance** = finanční hospodaření všech státních orgánů a institucí
- **Státní rozpočet** - centralizovaný peněžní fond, který vytvářejí, rozdělují a používají ústřední státní orgány
- Rozpočty orgánů místní správy
- Speciální fondy- např. fondy dopravní infrastruktury, kultury td.

16.04.2018

5

Veřejný (vládní) sektor v České republice



16.04.2018
Pramen: převzato z www.mfcr.cz

6

Státní rozpočet České republiky v roce

<https://www.mfcr.cz/cs/o-ministerstvu/vzdelavani/rozpocet-v-kostce/statni-rozpocet-v-kostce-2016-25872>

Příjmy celkem	1 063 941	Výdaje celkem	1 083 944
Daňové příjmy	929 895	Běžné výdaje	978 910
- daně z příjmů fyzických osob	94 957	- výdaje na platy a pojistné	97 390
- daně z příjmů právnických osob	127 174	- neinvestiční nákupy	119 591
- DPH	177 816	- nein. transfery podn. subj.	38 518
- zvláštní daně a poplatky za zboží a služby v tezemsku	125 538	- nein. transfery a další platby rozpočtům	266 659
- clo a podíly na clech	2 204	- nein. transfery obyvatelstvu	421 562
- majetkové daně	10 410	z toho důchody	312 532
- sociální pojištění	385 504	- nein. transfery do zahraničí	34 333
- ostatní daňové příjmy	6 292	- ostatní běžné výdaje	857
Nedaňové příjmy	27 156	Kapitálové výdaje	105 034
- z vlastní činnosti	16 132	- investiční nákupy	20 418
- splátky půjčených prostředků	2 395	- investiční transfery	83 564
- ostatní nedaňové příjmy	8 629	- nákup akcií a podílů	892
Kapitálové příjmy	1 170	- ostatní kapitálové výdaje	160
Přijaté transfery	105 720	Saldo rozpočtu	-20 003

0466j904 c@ii.cz

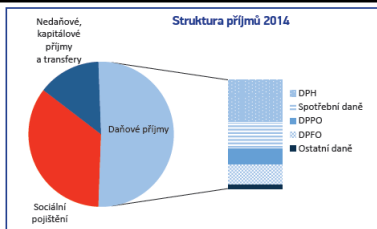
7

Příjmy státního rozpočtu

- **Daně** – povinná platba kterou subjekt (domácnost, firma) odvádí do státního rozpočtu ve stanovené výši a lhůtě
- **Přímé** (daň z příjmu fyzických a právnických osob)
Majetkové, silniční, dědické
- **Nepřímé** (DPH, spotřební daň)
- **Sociální pojištění**
- Příjmy z prodeje státních podniků
- Cla
- Ostatní

16.04.2018

8



Celkové příjmy = 1099,3 mld. Kč

Daňové příjmy (bez sociálního pojištění) = 562,5 mld. Kč

- DPH = 218,7 mld. Kč

- spotřební daně = 137,3 mld. Kč

- daně z příjmů právnických osob (DPPPO) = 62,4 mld. Kč

- daně z příjmů fyzických osob (DPFO) = 104,6 mld. Kč

- ostatní (majetkové, z loterií atd.) = 19,5 mld. Kč

Pojistné na soc. zabezpečení (soc. pojištění) = 382,9 mld. Kč

Nedaňové příjmy = 38,4 mld. Kč

Kapitálové příjmy = 5,2 mld. Kč

Přijaté transfery (zejména z EU) = 110,3 mld. Kč

16.04.2018

9

Výdaje státního rozpočtu

- **Transfery domácnostem** – přerozdělování důchodů ve společnosti (podpory v nezaměstnanosti, výplaty starobních a invalidních důchodů)
- Subvence podnikům
- **Výdaje na nákup výrobků a služeb** – výdaje spojené s výkonem státních orgánů, obrany a jiných veřejných statků (doprava, školství, atd.)
- Úroky ze státního dluhu
- Ostatní

16.04.2018

10

B VÝDAJE PODLE DRUHOVÉHO ČLENĚNÍ

Celkové výdaje = 1211,3 mld. Kč

Běžné výdaje = 1137,3 mld. Kč

- sociální dávky = 507,8 mld. Kč

- platy a platby za provedenou práci* = 94,5 mld. Kč

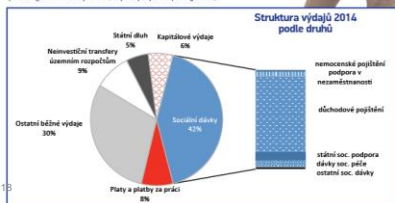
- neinvestiční transfery územním rozpočtům = 108 mld. Kč

- obsluha státního dluhu = 66 mld. Kč

- ostatní běžné výdaje (např. dotace či provoz ministerstev) = 361 mld. Kč

Kapitálové (investiční) výdaje = 74 mld. Kč

*včetně organizací dle přílohy státního rozpočtu (tedy bez příjmových organizací)



16.04.2018

11

Saldo státního rozpočtu

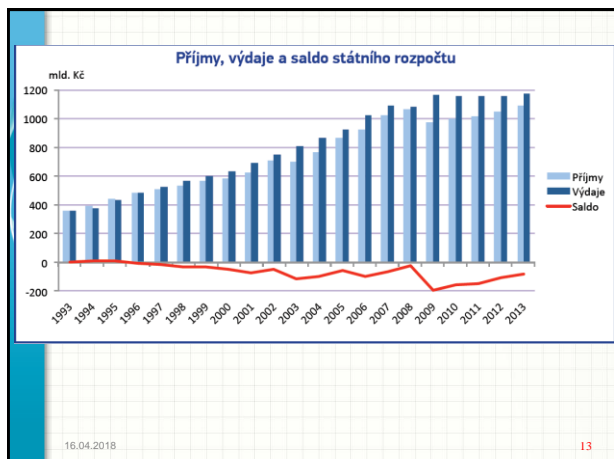
Rozdíl příjmů a výdajů státního rozpočtu

Saldo

- přebytkové - aktivní
- nulové - vyrovnané
- deficitní - pasivní

16.04.2018

12



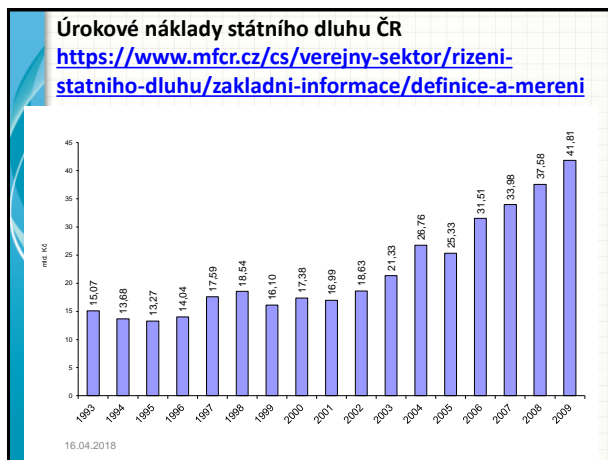
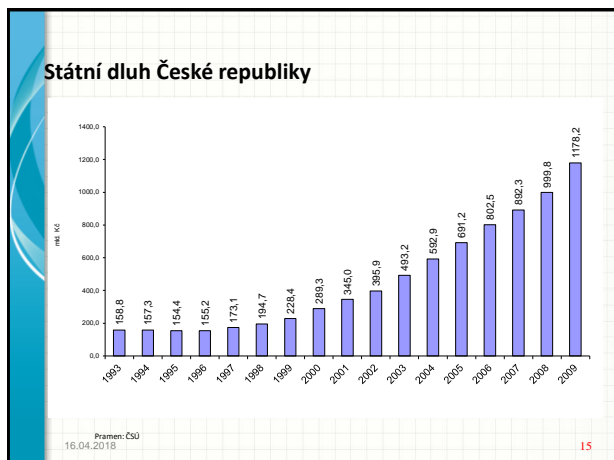
Financování deficitu SR

Řešení:

- Přebytky z minulých let
- Půjčkami od státních organizací a institucí
- Půjčkami na finančních trzích od mezinárodních institucí (EIB, MMF, EU)
- Vydáváním státních dluhopisů:
 - kupují je – domácí subjekty (vnitřní zadlužení) nebo zahraniční (vnější zadlužení)

Monetizací deficitu : vydané státní dluhopisy koupí na primárním trhu centrální banka

16.04.2018 14



Formy fiskální politiky

- Změna struktury a výše rozpočtových příjmů a výdajů => působí na vývoj hospodářství
- Vestavěné stabilizátory
- Záměrná (diskrétní) opatření

16.04.2018 17

Vestavěné stabilizátory

- Působí automaticky
- Napomáhají trhu zajistit efektivní využití výrobních zdrojů
- Působí jako proti cyklické regulátory s cílem stabilizovat chod ekonomiky
- Umožňují pouze mírnit krizové výkyvy a poruchy
- Stimulace AD jejich prostřednictvím je relativně a málo pružná, s výrazně zpožděnými účinky
- Progresivní daň z příjmu
- Podpora v nezaměstnanosti

16.04.2018 18

Záměrná (diskrétní) opatření

- změna daňových sazeb (parlament musí schválit jaké daně a v jaké výši)
- změna struktury výdajů SR
- změna ve výši jednotlivých položek rozpočtových výdajů

Dopad:

- na AD a AS => změny ve velikosti Y, zaměstnanosti a cenové hladiny

16.04.2018

19

Multiplikační efekt státních nákupů výrobků a služeb

- **Multiplikátor** udává – o kolik se zvýší produkt, jestliže se státní nákupy výrobků a služeb zvýší o 1 korunu.

16.04.2018

20

Multiplikační efekt čistých daní

- **Při snížení daní státem** – část nových příjmů se promění ve spotřební výdaje a část v úspory neboli investiční výdaje
- Snížení daní má tedy menší multiplikační účinek než zvýšení státních výdajů (u snížení daní, pouze část bude spotřebována, část se promění v úspory)

16.04.2018

21

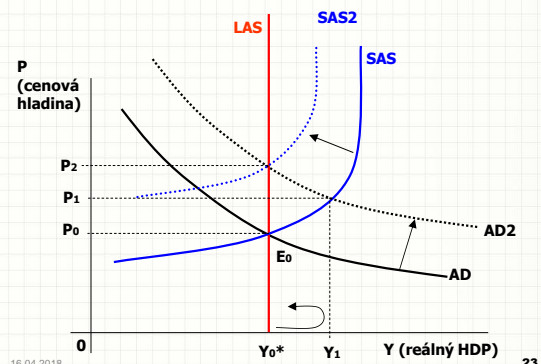
Restriktivní a expanzivní fiskální politika

- **Restriktivní fiskální politika**
 - zvýšení daní
 - snížení vládních nákupů výrobků a služeb
- **Expanzivní fiskální politika**
 - snížení daní
 - zvýšení vládních nákupů výrobků a služeb

16.04.2018

22

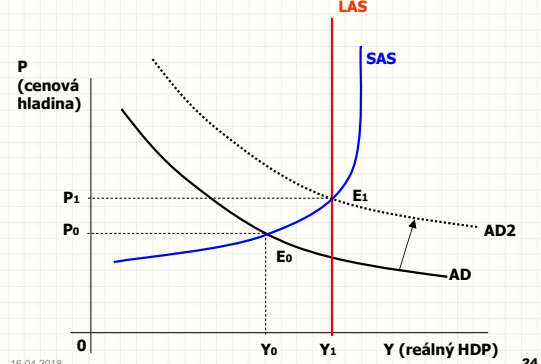
Expanzivní fiskální politika



16.04.2018

23

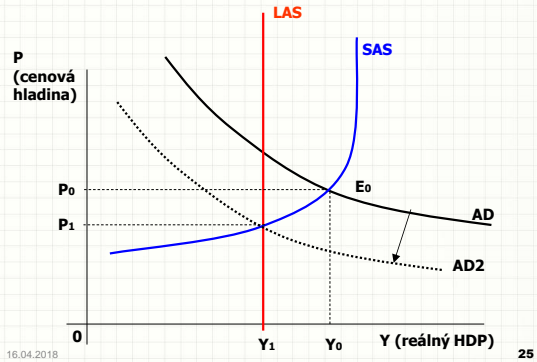
Expanzivní fiskální politika



16.04.2018

24

Restriktivní fiskální politika



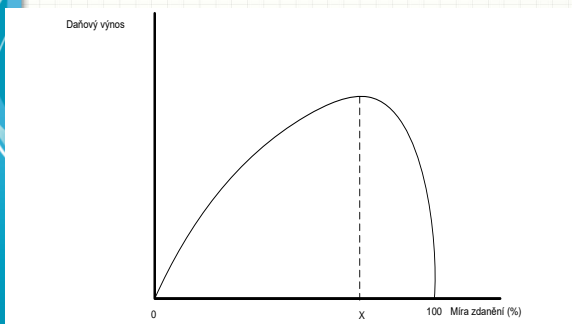
Daně a efektivnost

- Lafferova křivka (1980)
- /ekonomie strany nabídky – experiment, prezident Regan, snížení o 25%/

16.04.2018

26

Lafferova křivka



**PŘÍJEMNÝ ZBYTEK DNE
S FISKÁLNÍ POLITIKOU!**

16.04.2018

28