

- PŘEDNÁŠKA č. 5

# • Inlace



1

## obsah

- Cenová hladina
- Měření inflace
- Příčiny a dopady inflace
- Ovlivňování inflace
- Prameny pro přednášku: ČSÚ, ČNB, M

2

- **Inlace** – projev ekonomické nerovnováhy, jejímž vnějším znakem je růst cenové hladiny = růst cenové hladiny

3

## Cenová hladina

- zjištění cenové hladiny:
  - 1) index spotřebitelských cen (CPI)
  - 2) index cen výrobců (PPI)
  - 3) deflátor HDP

4

## index spotřebitelských cen (CPI)

- nejpoužívanější
- základní rok (ČR 2010)
- **Koš statků a služeb (cca. 691 položek)**
- 12 skupin, konečné ceny statků a služeb včetně DPH a spotřební daně



5

## Index spotřebitelských cen

### Spotřební koš

Počet cenových reprezentantů ve spotřebním koši pro výpočet indexů spotřebitelských cen (životních nákladů) je v roce 2013 následující:

- Úhrn cca 700 cenových reprezentantů
- |   |     |
|---|-----|
| 1. Potravinářství a nealkoholické nápoje    | 161 |
| 2. Alkoholické nápoje a tabák               | 23  |
| 3. Odívání a obuv                           | 65  |
| 4. Bydlení, voda, energie, paliva           | 41  |
| 5. Bytové vybavení, zař. domácnosti, opravy | 80  |
| 6. Zdraví                                   | 19  |
| 7. Doprava                                  | 81  |
| 8. Pošty a telekomunikace                   | 3   |
| 9. Rekreace a kultura                       | 109 |
| 10. Vzdělávání                              | 12  |
| 11. Stravování a ubytování                  | 43  |
| 12. Ostatní zboží a služby                  | 54  |

<http://www.czso.cz/csu/redakce.nsf/i/inflace>

Výpočet

$$CPI = \frac{\sum_i \frac{P_{1i}}{P_{0i}} \cdot w_i}{\sum_i w_i} \cdot 100$$

6

Váhové schéma v novém spotřebním koši pro výpočet indexů spotřebitelských cen za domácnosti celkem je následující:

Oddíly COICOP	Váha v promile
1. Potraviny a nealkoholické nápoje	149,8
2. Alkoholické nápoje, tabák	96,0
3. Oděvní a obuv	35,9
4. Býdlení, voda, energie, paliva	280,3
5. Bytové vybavení, zařízení domácnosti; opravy	58,0
6. Zdraví	23,1
7. Doprava	105,0
8. Pošty a telekomunikace	36,1
9. Rekreace a kultura	90,4
10. Vzdělávání	7,8
11. Stravování a ubytování	48,6
12. Ostatní zboží a služby	69,0
Celkem	1 000,00

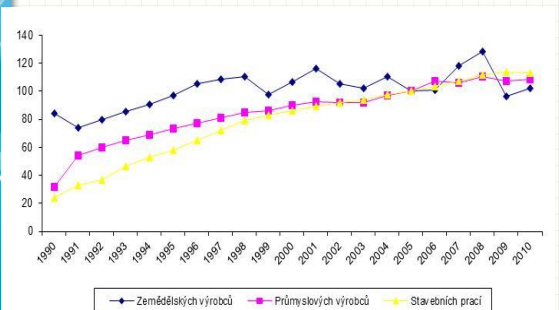
7

## index cen výrobců (PPI)

- měří hladinu cen na úrovni velkoobchodů nebo výrobců
- více indexů – např. index cen zemědělských výrobců, I.C.stavebních prací.
- jiné složení koše než CPI
- vypovídá o konkurenceschopnosti výrobců
- změna PPI se promítne do CPI

8

## Vývoj indexů cen výrobců



Pramen: ČSÚ  
9

## deflátor HDP

- Nominální HDP – běžné ceny ve sledovaném roce
- Reálný HDP – stále ceny v základním roce

$$\text{deflátor} = \frac{\text{Nominální HDP}}{\text{Reálný HDP}} * 100$$

10

## Míra inflace !!

- Procentní změna za časové období
- možné použít CPI, PPI, deflátor HDP

$$\pi_{04/03} = \frac{\text{CPI}_{2004} - \text{CPI}_{2003}}{\text{CPI}_{2003}} * 100 = \dots\%$$

11

## Míra inflace

- Při vyjadřování **míry inflace** pomocí **indexu spotřebitelských cen** jsou často uváděna různá čísla, která, i když rozdílná, jsou správná. Je třeba uvést jednoznačně období, za které je míra inflace uváděna, a základ, k němuž se vymezené období porovnává. Nejčastěji se používají:

12

### Míra inflace vyjádřená přírůstkem průměrného ročního indexu spotřebitelských cen

vyjadřuje procentní změnu průměrné cenové hladiny za 12 posledních měsíců proti průměru 12 předchozích měsíců.

únor 2016: **0,4 %**

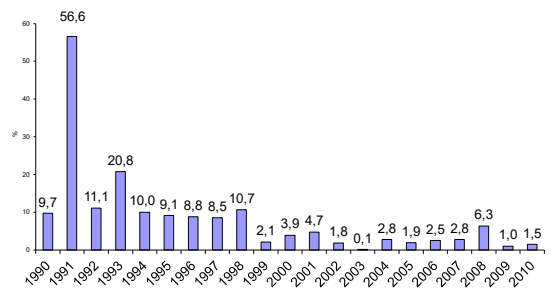
### Míra inflace vyjádřená přírůstkem indexu spotřebitelských cen ke stejnému měsíci předchozího roku

vyjadřuje procentní změnu cenové hladiny ve vykazovaném měsíci daného roku proti stejnému měsíci předchozího roku.

únor 2016: **0,5 %**

13

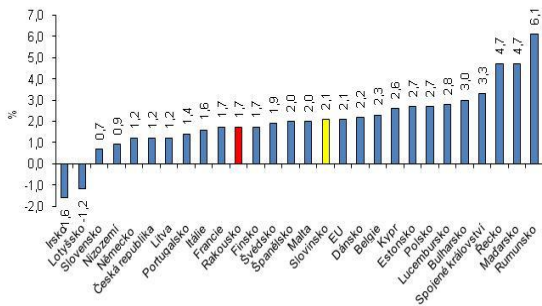
### Míra inflace v České republice



Pramen: ČSÚ

14

### Míra inflace v EU v roce 2010



Pramen: Eurostat

15

### Inflace - z hlediska forem projevu ekonomické nerovnováhy

- **Zjevná (otevřená) inflace**
  - ekonomická nerovnováha spojená s růstem cenové hladiny
- **Potlačená (blokována) inflace**
  - brzdění růstu cen administrativními opatřeními, nejsou odstraněny příčiny inflace (vynucený růst úspor, im. nedostatkového zboží, rozvoj černého trhu...)
- **Skrytá inflace**
  - v oficiálních statistikách nejsou zachyceny ceny V a S stínové ekonomiky (fixní váhy, kvalita, nové V a S)
- **Očekávaná inflace** – domácnosti i firmy očekávají určitou výši inflace

16

### Inflace - typy z hlediska velikosti

- **Mírná** (plíživá) – tempo růstu cen nepřekračuje tempo růstu výroby, roste nominální i reálný produkt, **jednociferné**
- **Pádivá** (cválající) - tempo růstu výroby zaostává za tempem růstu cen, peníze ztrácejí kupní sílu **dvouciferná**
- **Hyperinflace**- extrémní případ inflace pádivé, peníze přestávají vykonávat svoji funkci, **tříciferná** (Zimbabwe 2008 – 230 mil. %)

17

- **Deflace** – pokles cenové hladiny
- **Desinflace** – pokles tempa míry inflace

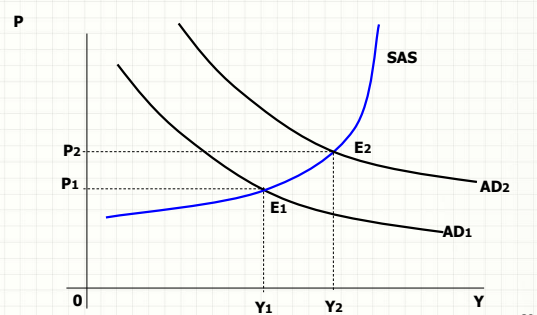
18

## Příčiny inflace

- Poptávková inflace (inflace tažená poptávkou)
- Nabídková inflace (inflace tlačená náklady)

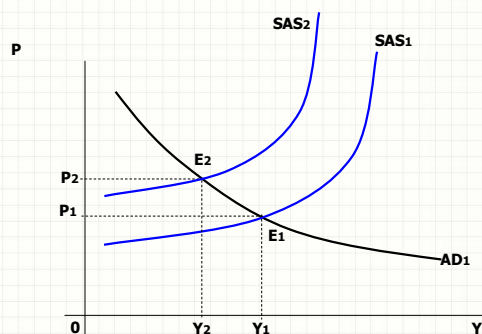
19

## Poptávková inflace



20

## Nabídková inflace



21

## Důsledky inflace

- Přerozdělovací efekt
- Sociální dopady
- Působení na rovnováhu ekonomiky

22

### • Přerozdělovací efekt

- postihuje příjemce fixních důchodů
- nepříznivé ovliv. mezd a platů
- ztrácejí věřitelé, získávají dlužníci

### • Sociální dopady

- více postihuje sociálně slabší skupiny – cena majetku s inflací stoupá

23

## Protiinflační politika

- Monetární restrikce
- Fiskální restrikce
- Odstranění očekávání
- Cenová a mzdová regulace

24

## Ochranné mechanismy

- Valorizace důchodů – např. u sociálních dávek. Změna důchodů o stejné procento jako míra inflace.
- Hypotéky s upravitelnou sazbou
- při inflaci 4% hodnota 1000Kč za 5 let klesne na 822Kč, 10 let na 676Kč.

25

## Cílování inflace v ČR

### Stanovit a udržet inflaci v určité výši

#### Rysy cílování inflace :

- střednědobost této strategie
- využívání prognózy inflace
- veřejné explicitní vyhlášení inflačního cíle či posloupnosti cílů.

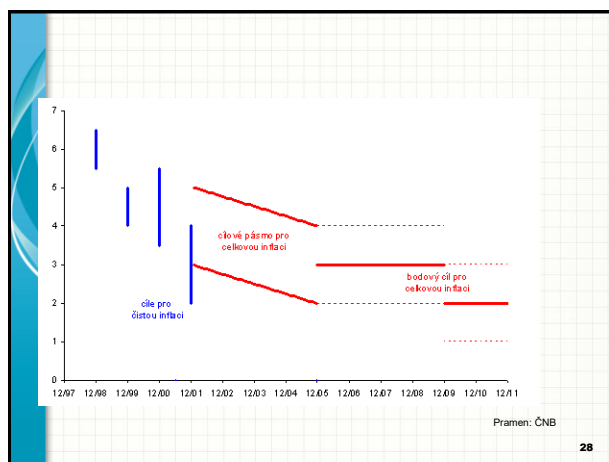
[http://www.cnb.cz/cs/menova\\_politika/cilovani.html](http://www.cnb.cz/cs/menova_politika/cilovani.html)

26

## Cílování inflace v ČR

pro rok	ve výši	plnění k měsíci	stanoven
1998	5,5 - 6,5 %	prosinec 1998	prosinec 1997
1999	4 - 5 %	prosinec 1999	listopad 1998
2000	3,5 - 5,5 %	prosinec 2000	prosinec 1997
2001	2 - 4 %	prosinec 2001	duben 2000
2005	1 - 3 %	prosinec 2005	duben 1999

27



28

## Pěkný infladen



29