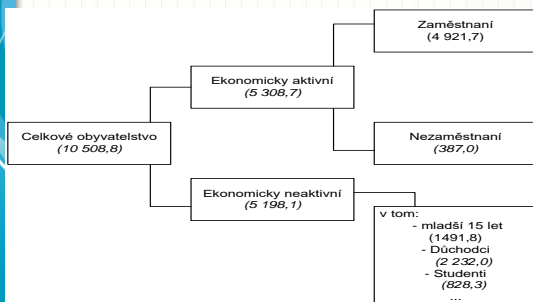


Nezaměstnanost

- PŘEDNÁŠKA č. 6

Struktura obyvatelstva České republiky v roce 2011



Pramen: ČSÚ

Počet důchodců a poplatníků pojistného (stav k 31. 3.)

Rok	2007	2008	2009	2010	2011	2012
Počet důchodců celkem	2 688 078	2 727 240	2 759 603	2 787 939	2 823 583	2 871 453
Počet starobních důchodců	1 997 503	2 034 981	2 071 269	2 225 908 ^{*)}	2 266 348	2 340 218
Počet poplatníků pojistného	4 958 581	5 006 895	4 909 120	4 829 554	4 923 898	4 933 997
Počet poplatníků na jednoho důchodce	1,84	1,84	1,78	1,73	1,74	1,72
Počet poplatníků na 1 starobního důchodce	2,48	2,46	2,37	2,17 ^{*)}	2,17	2,11

^{*) Od roku 2010 je z důvodu novely zákona o důchodovém pojištění navýšován počet starobních důchodců v souvislosti s přeměnou invalidních důchodů na starobní po dosažení věku 65 let, proto není možné porovnávat údaje s lety před touto změnou.}

Autor: MPRV
Publikováno: aktualizace: 15.5.2012

Nezaměstnanost

- Je to jev, který vzniká pokud na trhu práce převyšuje S práce zaměstnanců D po práci firem.

Rozlišujeme tyto typy obyvatelstva vzhledem k nezaměstnanosti:

- Ekonomicky aktivní obyvatelstvo
- Ekonomicky neaktivní obyvatelstvo

Příčiny nezaměstnanosti

- Nedokonalost na trhu práce
- Podpora v nezaměstnanosti
- Odbory a kolektivní vyjednávání
- Minimální mzda

Ekonomicky aktivní obyvatelstvo

- **Zaměstnaní**

část obyvatelstva, která je zaměstnaná či sebe zaměstnána

- **Nezaměstnaní**

- jsou osoby starší 15-ti let
- nemají placené zaměstnání ani sebe zaměstnání
- aktivně hledají práci (přes úřad práce at.
- jsou schopné do určité doby (max. do 14 dnů) do práce nastoupit

7

Měření u

- Absolutně
- Procenticky – dva způsoby

- https://portal.mpsv.cz/sz/stat/nz/casove_rady

-

8

1) Míra nezaměstnanosti – u

$$u = \frac{U}{L} \cdot 100 \text{ v } \%$$

L

- L = E + U
- L....ekonomicky aktivní obyvatelstvo
- E....zaměstnaní
- U.... nezaměstnaní, aktivně hledající práci

9

Obecná míra nezaměstnanosti

- Obecná míra nezaměstnanosti vyjadřuje podíl počtu nezaměstnaných na celkové pracovní síle
- (v procentech), kde číselník i jmenovatel jsou ukazatele konstruované podle mezinárodních definic a doporučení aplikovaných ve VŠPS.

10

Česká republika: hlavní makroekonomické ukazatele

Prameny: ČSÚ, MPSV, ČNB, MF a ČHMÚ

Ukazatel	2008	2009	2010	2011	2012	2013	2014
Ukazatele reálné ekonomiky							
Počet zaměstnaných s jediným nebo hl.zam.	1,6	-1,4	-1,0	-0,3	0,4	1,0	1,0
Obecná míra nezaměstnanosti	4,4	6,7	7,3	6,7	7,0	7,0	6,1
Míra dlouhodobé nezaměstnanosti	2,2	2,0	3,0	2,7	3,0	3,0	2,7
Míra registrované nezaměstnanosti
Míra reg.nezam. podle stávající metodiky	5,44	7,98	9,01	8,57	8,60	.	.
Podíl nezaměstnaných osob	4,11	6,10	6,96	6,70	6,76	7,68	7,7
Průměrná hrubá nominální mzda ¹⁾	7,8	3,3	2,2	2,5	2,5	0,0	0,0
Průměrné reálné mzdy ²⁾	1,4	2,3	0,7	0,6	-0,8	-1,4	-1,4
Průměrný starob.důchod/průměrná mzda	40,2	41,6	41,2	42,0	41,6	42,3	41,7
Míra inflace	6,3	1,0	1,5	1,9	3,3	1,4	0,4
Míra deflace	3,6	1,0	2,3	2,4	2,4	1,4	0,1

11

2) Podíl nezaměstnaných osob

Nový ukazatel Ministerstva práce a soc. věcí 2012

$$u = \frac{N}{O} \cdot 100 \text{ v } \%$$

O

- O obyvatelstvo ve věku 15 – 64 let
- N nezaměstnaní ve věku 15 – 64 let

12

2) Podíl nezaměstnaných osob

- Podíl nezaměstnaných osob vyjadřuje v procentech podíl dosažitelných uchazečů o zaměstnání ve věku 15–64 let ze všech obyvatel ve stejném věku.
- Ministerstvo práce a sociálních věcí začalo tento nový ukazatel měsíčně zveřejňovat od listopadu 2012.
- Ukazatel nahrazuje doposud zveřejňovanou míru registrované nezaměstnanosti, která poměřuje všechny dosažitelné uchazeče o zaměstnání pouze k ekonomicky aktivním osobám. Od ledna 2013 jsou zveřejňovány údaje pouze podle nového výpočtu.
- https://portal.mpsv.cz/sz/stat/nz/zmena_metodiky

13

Podpora v nezaměstnanosti 2015

- Člověk ve věku do **padesáti let** může pobírat podporu v nezaměstnanosti **pět měsíců**
 - Člověk v rozmezí padesáti a padesáti pěti let osm měsíců a člověk starší pětapadesáti až jedenáct měsíců.
 - Během prvních **dvou měsíců** vám bude úřad práce vyplácet **šedesát pět procent** průměrného **měsíčního čistého** výdělku v posledním zaměstnání.
- Další dva** měsíce budete dostávat **padesát procent** z téhož. A pak až do konce podpůrní doby **čtyřicet pět procent** dřívějšího výdělku.

• Zdroj: <http://www.penize.cz/podpora-v-nezaměstnanosti/296075-podpora-v-nezaměstnanosti-2015-kolik-vam-daji-a-že-si-prilepsit>

14

Typy nezaměstnanosti

- A) Frikční nezaměstnanost
- B) Strukturální nezaměstnanost
- C) Cyklická nezaměstnanost
- D) Sezonní nezaměstnanost

15

A) Frikční nezaměstnanost

- nezaměstnanost spojená s hledáním a změnou pracovního místa
- vyrovnanost nezaměstnaných a volných míst
- zařazuje se do ní i sezonní

16

B) Strukturální nezaměstnanost

- důsledkem strukturálních změn v ekonomice
- nutná rekvalifikace
- regionální rozdíly – nedostatečná mobilita
- vyrovnanost nezaměstnaných a volných míst

17

Regionální rozdíly v míře nezaměstnanosti (k 31.12. 2009)

Jeseník	16,9	Praha - východ	3,4
Most	16,4	Praha	3,7
Hodonín	15,9	Praha - západ	4
Bruntál	15,4	Mladá Boleslav	4,7
Znojmo	15,4	Benešov	5,7

Pramen: MPSV ČR

C) Cyklická nezaměstnanost

- souvisí s cyklickým vývojem ekonomiky
- $S \text{ práce} > D \text{ po práci}$
- nezaměstnanost v období deprese
- zasahuje všechna odvětví

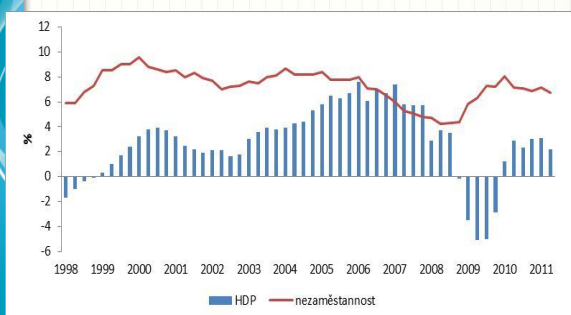
19

D) Sezonní nezaměstnanost

- Vzniká v důsledku sezonních prací
- Příklad –

20

Vztah HDP a míry nezaměstnanosti v ČR



Pramen: ČSÚ

Minimální mzda 2015

- minimální hodinové sazby **55 Kč / h**
- Výše minimální měsíční mzdy (pokud má zaměstnanec odpracováno 40 h týdně) **9200 Kč**

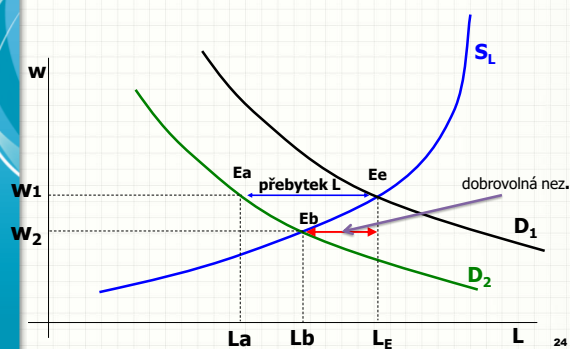
22

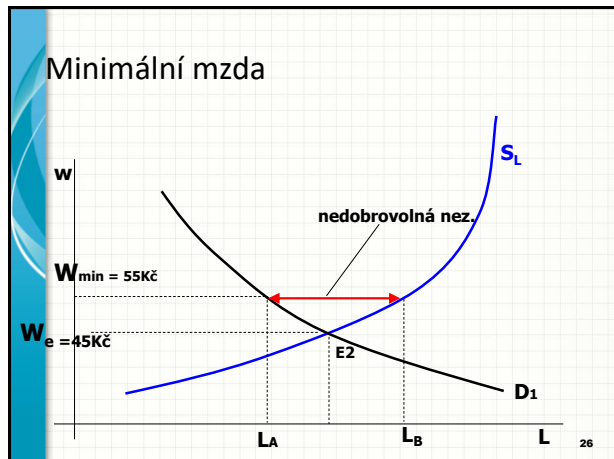
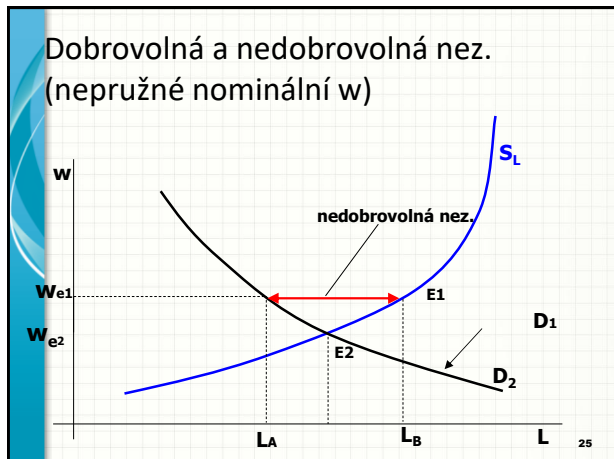
Dobrovolná a nedobrovolná nez.

- dobrovolně nezaměstnaní lidé = nechtějí pracovat při dané úrovni w
- nedobrovolně nezaměstnaní lidé = chtějí pracovat při dané úrovni w , ale není místo

23

Dobrovolná a nedobrovolná nez. (pružné nominální w)





Přirozená míra nezaměstnanosti (u^*)

potenciální produkt je dosažen při u^* !!
 Plná zaměstnanost

Faktory ovlivnění

- demografické změny
- vládní politika
- strukturální změny

27

Dopady nezaměstnanosti

- **Ekonomické dopady** – plýtvání zdroji
- **Okunův* zákon** = je-li skutečná míra nezaměstnanosti o 1 procentní bod vyšší než přirozená míra, reálný produkt bude o 2 procentní body nižší než potenciální produkt
- **Sociální dopady** – kriminalita, xenofobie
- **Dlouhodobá nezaměstnanost** (více než rok)
- * Arthur Melvin "Art" Okun (November 28, 1928 – March 23, 1980)

28

Politika zaměstnanosti

- Pasivní politika – tlumení dopadů (podpory)
- Aktivní politika – vytváření nových míst, předcházení nezaměstnanosti, rekvalifikace

29

- **PŘÍJEMNÝ ZBYTEK DNE!**
- Bez práce či s prací 😊

30