

Makroekonomie I

Ing. Jaroslav ŠETEK, Ph.D.
Katedra ekonomiky

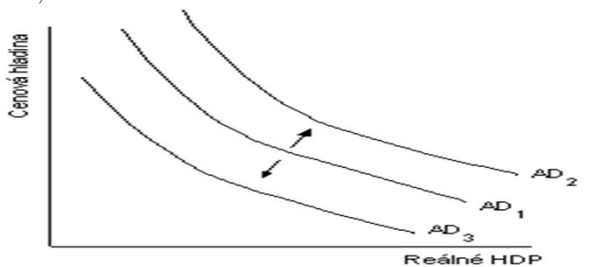
Opakování

Příklady k zápočtu

Příklad

Co je znázorněno?

- 1)
- 2)



Řešení

- 1) Růst AD
- 2) Inflace tažená AD

Příklad

Náklady cyklické nezaměstnanosti v podobě odchylky skutečně vytvořeného produktu od potenciálního produktu činí 10%. Jaká je skutečná míra nezaměstnanosti, jestliže přirozená míra nezaměstnanosti je 4%.

Řešení

Dáno:

Náklady = 10 %

$u^* = 4\%$

$u = ?$

Východiska:

$$10 = (u - 4) \times 2$$

$$\underline{u = 9\%}$$

Příklad

Zjistěte náklady cyklické nezaměstnanosti v podobě odchylky Y od Y^* když $u = 10\%$ a $u^* = 5\%$. $Y^* = 1000$ mld.

Výsledek

$$100 \text{ mld.} \quad (u - u^*) \times 2 \times 1000$$

Příklad

Vyjmenujte 3 efekty vysvětlující záporný sklon AD:

- a)
 b)
 c)

Řešení

- Bohatství
- Úrokové míry
- zahraniční

Příklad

Země Targa potřebuje na výrobu jednotky komodity A 50 a na B 20 hodin práce. Země Vegas potřebuje na výrobu jednotky komodity A 100 a na B 35 hodin práce. Uvažujte volný obchod, nulové dopravní náklady a jinak stejné podmínky.

- a) země Targa vykazuje komparativní výhodu u komodity B a země Vegas vykazuje komparativní výhodu u komodity A
 b) země Targa vykazuje komparativní výhodu u komodity A a země Vegas vykazuje komparativní výhodu u komodity B
 c) jiná odpověď
 d) země Targa vykazuje komparativní výhodu u obou komodit
 e) země Targa vykazuje absolutní nevýhodu u obou komodit

Řešení

b) země Targa vykazuje komparativní výhodu u komodity A a země Vegas vykazuje komparativní výhodu u komodity B

Téma cvičení

- Nominální a reálná úroková míra
- Měnový kurz

Nominální a reálná úroková míra

Zahrnutí míry inflace v rámci peněžního trhu je velmi důležité, proto se rozlišuje se nominální a reálná úroková míra.

Nominální úroková míra vyjadřuje procentní přírůstek z uložené částky.

Reálná úroková míra vyjadřuje procentní změnu kupní síly, neboli o kolik procent zboží si lze koupit více. Bere se v úvahu změna cenové hladiny – míra inflace.

Výpočet reálné úrokové míry

$$i_R = i_N - \pi$$

i_R reálná úroková míra

i_N nominální úroková míra

π míra inflace

Příklad

Ekonomika byla ve sledovaném období charakterizována následujícími údaji: nominální hrubý domácí produkt vzrostl o 9 %, nominální úroková míra činila 11 %, míra nezaměstnanosti byla 5 % a reálný hrubý domácí produkt vzrostl o 3 %.

Vypočtete:

- a) Kolik přibližně činila míra inflace
- b) Kolik činila reálná úroková míra

Řešení

- a) Kolik přibližně činila míra inflace

Dáno:

- nominální hrubý domácí produkt vzrostl o 9 %
- reálný hrubý domácí produkt vzrostl o 3 %

Východisko – vzorec:

% změna reálného důchodu = % změna nominálního důchodu – % změna cenové hladiny

3 = 9 - % změna cenové hladiny

% změna cenové hladiny (míra inflace) = 6 %

Řešení

- b) Kolik činila reálná úroková míra i_R

Dáno:

Nominální úroková míra i_N 11 %

Míra inflace π 6 %

Vzorec: $i_R = i_N - \pi$

$$i_R = 11 \% - 6 \% = 5 \%$$

Příklad

P. Samuelson převedl původní Philipsovu mzdově inflační křivku na cenově inflační křivku. Mzdová inflace činila 15 % a tempo růstu produktivity práce dosahovalo 6 %.

Kolik činila cenová inflace?

Řešení

Dáno:

Mzdová inflace 15 %

Produktivita práce 6 %

Východisko:

**Cenová inflace (v %) = Mzdová inflace (v %) –
Růst produktivity práce (v %)**

Cenová inflace = 15 - 6 = 9%

Apreciace a deprecie měnového kurzu

- **Apreciace** je zhodnocení měnového kurzu vůči zahraničním měnám.
- **Depreciace** je znehodnocení měnového kurzu domácí měny vůči zahraničním měnám.

Měnový kurz

Cena jedné měny vyjádřená v jednotkách druhé měny.

Příklad

Měnový kurz činí 24 CZK/USD. Jaký bude měnový kurz, jestliže:

- a) Koruna znehodnotí o 10 %
- b) Dolar znehodnotí o 5 %

a) řešení

Depreciace koruny

- měnový kurz 26,40 CZK/USD

b) řešení

Depreciace dolaru

- měnový kurz 22,80 CZK/USD

Příklad

Apreciace domácí měny povede za jinak stejných podmínek v delším období k současnému:

- a) Růstu exportu a poklesu importu
- b) Poklesu exportu a poklesu importu
- c) Poklesu exportu a růstu importu
- d) Růstu exportu a růstu importu

Řešení

- c) Poklesu exportu a růstu importu

Příklad

Měnový kurz koruny se změnil z 24Kč/1USD na 26,40Kč/USD. Změna měnového kurzu znamená:

- a) apreciaci koruny o 10 %
- b) znehodnocení koruny o 10 %
- c) žádná z nabízených odpovědí není správně
- d) znehodnocení dolaru o 15 %
- e) apreciaci dolaru o 15 %

Řešení

- b) znehodnocení koruny o 10 %

Příklad

Než bylo zavedeno Euro, měl český investor k dispozici 1 mil Kč. Rozhodoval se, zda je na účet v české bance, nebo přemění na slovenské koruny a uloží ve slovenské bance. Aktuální měnový kurz 78CZK/100SKK. V české bance by dostal úrok 3 % , na Slovensku 6 % . Za rok se očekává kurz 80CZK/100SKK

Řešení

- Uloží v ČR - dostane částku 1 030 000 Kč.
(výpočet $1\,000\,000 \times 1,03$)
 - Uloží na Slovensku :
 1. převod podle kurzu 78/100 ... 1 282 051 Sk
 - 2 Vklad za 1 rok s 6 % úr. sazbou . 1 358 974 Sk
 3. Přebod podle kurzu 80CZK/100SKK
..... 1 087 179 Kč
- 1 087 179 > 1 030 000 → investice na Slovensku**