

Makroekonomie I

Ing. Jaroslav ŠETEK, Ph.D.
Katedra ekonomiky

Příklad opakování

Vypočítejte ze zadaných údajů finální produkci, která je základem pro výpočet produktové (produkční) metody výpočtu HDP.

- Firma A pěstuje pšenici
- Firma B zpracovává pšenici na mouku
- Firma C vyrábí z mouky těsto Firma D z něho pečivo.

Příklad

Firma	Výrobky	Tržba	Meziprodukt
A	Zrno	60	0
B	Mouka	80	60
C	Těsto	120	80
D	Pečivo	300	120
Σ		560	260

Příklad - řešení

Firma	Výrobky	Tržba	Meziprodukt	Přidaná hodnota
A	Zrno	60	0	60
B	Mouka	80	60	20
C	Těsto	120	80	40
D	Pečivo	300	120	180
Σ		560	260	300

Příklad - řešení

$$\text{HDP} = 300$$

Příklad

Hodnota výstupu firmy minus hodnota zakoupených vstupů je :

- a) čistý export
- b) čistý import
- c) přidaná hodnota
- d) čistý zisk
- e) hrubý zisk

Příklad - řešení**c) přidaná hodnota****Příklad**

Rozhodněte, které z následující výrobků a služeb do HDP patří, pro ČR

- a) stavební práce Metrostavu v Moskvě
- b) produkce automobilky Škoda ve Vrchlabí
- c) produkce automobilky Škoda v Indii
- d) výroba dětských meruňkových přesnídávek Hamé v Rumunsku
- e) recyklace německého odpadu v českých třídíčkách

Příklad - řešení

- b) produkce automobilky Škoda ve Vrchlabí
- e) recyklace německého odpadu v českých třídíčkách

Model AS - AD**Osnova:**

- Agregátní poptávka a agregátní nabídka :
 - Agregátní poptávka a její změny
 - Agregátní nabídka krátkodobá a dlouhodobá
- Rovnováha AS - AD

**Co je podstatné z Mikroekonomie
- co již známe obecně**

- Co je poptávky
- Co je nabídka

Poptávka je množství zboží, které je kupující ochoten koupit za určitou cenu, v určitý čas na určitém místě.

Nabídka je množství zboží, které je producent ochoten prodat za určitou cenu, v určitý čas na určitém místě.

**Nabídka a poptávka –
mikroekonomické kategorie**

- **Individuální poptávka** – poptávka jednoho kupujícího po konkrétním produktu.
- **Tržní poptávka** – poptávka všech zákazníků po konkrétním produktu.
- **Individuální nabídka** - nabídka jednoho výrobce. Je určena objemem výroby tohoto výrobce a zamýšlenými cenami jeho výrobků.
- **Díličí - tržní nabídka** - nabídka jediného výrobku od různých výrobců. Jde o souhrn nabídek na trhu jednoho výrobku.

Agregátní veličiny – makroekonomické kategorie

Agregátní veličiny představují celkový tok zboží a služeb v ekonomice. Aby bylo možné tyto statky agregovat (nelze sčítat m, m2, kg, ...), používá se peněžního vyjádření jejich hodnoty.

Definice agregátní poptávky (AD)

AD - je celkové neboli agregátní množství produktu, které bude při dané úrovni cen dobrovolně nakoupeno.

AD jsou celkové výdaje ve všech výrobních sektorech na spotřebu, na soukromé investice, na vládní nákupy statků a služeb a čisté vývozy.

Determinanty AD

- Spotřeba (G)
- Investice (I)
- Vládní výdaje na nákup statků a služeb (G)
- Čisté vývozy (NX)

Spotřeba (C)

C je primárně určena osobním disponibilním důchodem (osobní důchod po zaplacení daní) a bohatstvím spotřebitelů.

Platí:

Roste-li cenová hladina, klesá i spotřeba, protože klesá reálný důchod i bohatství.

Investice (I)

I jsou určeny následujícími faktory:

- výše produktu,
- kapitálové náklady (určené daňovou politikou, úrokovými sazbami apod.)
- budoucí očekávání investorů.

Výši investic nejvíce ovlivňuje monetární politika.

Vládní výdaje na statky a služby (G)

Výše (G) je určena pouze rozhodnutími vlády o výdajích ze státního rozpočtu. Závisí na fiskální – rozpočtové politice vlády.

Čisté vývozy (NX)

Jsou určeny rozdílem výše vývozu a výše dovozů.

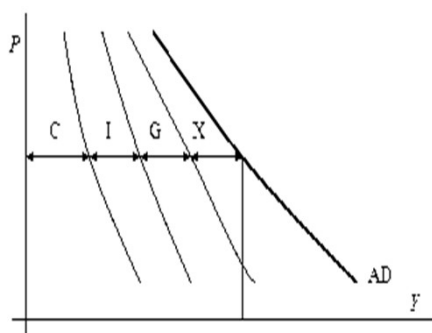
Mezi hlavní faktory, které ovlivňují čisté vývozy patří:

- domácí důchod a produkt,
- poměr domácích k zahraničním cenám
- měnový kurs dané země.

Matematická interpretace AD

$$AD = C + I + G + NX$$

Grafická interpretace AD



Sklon křivky AD

AD má klesající tendenci - funkce má negativní sklon.

Zdůvodnění:

- S poklesem cenové hladiny roste reálný produkt.
- Při růstu cenové hladiny reálný produkt klesá.

Výklad negativního sklonu AD

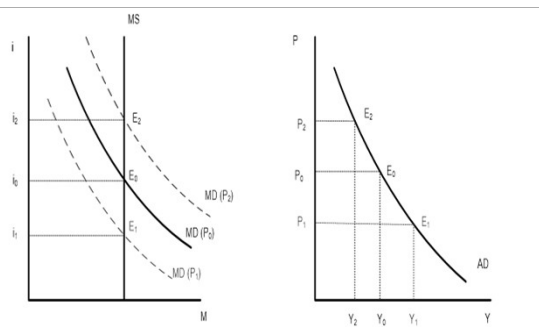
Východisko:

Průběh křivky AD nelze interpretovat stejně, jako tomu je v mikroekonomii s křivkou individuální poptávky, neboť AD je poptávka po všech statcích a službách v ekonomice.

Tři vysvětlení pro negativní sklon AD

1. **Efekt úrokové míry**
2. **Efekt bohatství**
3. **Zahraniční efekt**

Efekt úrokové míry



Slovní charakteristika grafu efektu úrokové míry

- Levá část grafu – trh peněz
- Pravá část grafu – křivka AD

Při poklesu cenové hladiny z P_0 do P_1 ekonomické subjekty zjistí, že pro provádění svých transakcí potřebují méně peněz → omezí poptávku po penězích → začnou nakupovat cenné papíry → roste cena cenných papírů a klesá úroková míra. Při poklesu úrokové míry začnou firmy více utrácet (berou si úvěry). Zvýšené investice a spotřební výdaje znamenají posun po křivce AD dolů z bodu E_0 do bodu E_1 . Nižší cenová hladina (P_1) vede k růstu reálného produktu (Y_1).

Efekt bohatství

Pokles P → růst reálných peněžních zůstatků nad úroveň, kterou si domácnosti přejí držet → tento přebytek rovnou utratí za spotřebu → roste (poptávané množství) AD tzn. **posun po křivce AD dolů**.

Zahraniční efekt

Pokles domácí P → pro zahraniční zákazníky domácí zboží levnější → nárůst exportu a zároveň pokles importu → roste NX – roste (poptávané množství) AD tzn. **posun po křivce dolů**.

Změny AD

- Růst AD
- Pokles AD

Růst AD

Faktory růstu AD:

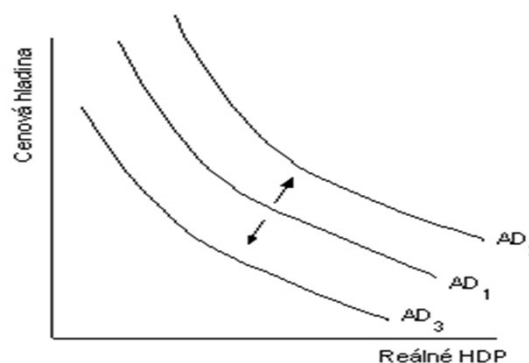
- zvýšení příjmů domácností, podniků,
- zvýšení sklonu ke spotřebě,
- expanzivní hospodářská politika (snížení reálné úrokové sazby, deficitní státní rozpočet,...),
- zvýšení vládních výdajů – pokud vláda zvýší své nákupy statků a služeb nebo případně transfery,
- znehodnocení kurzu domácí měny – domácí statky se díky tomu stávají levnějšími na světových trzích a zahraniční dražšími – roste export a klesá import,
- dočasné zvýšení může být vyvoláno očekáváním budoucího zdražení a snahou se předzásobit.

Pokles AD

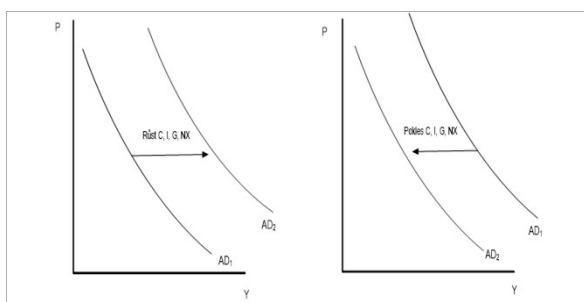
Faktory poklesu AD:

- snížení příjmů domácností, podniků,
- zvýšení sklonu k úsporám,
- zásahy ze strany státu (vyšší zdanění, omezení úvěrů, ...).

Posuny křivky AD



Grafické změny (růst, pokles) polohy AD (P cenová hladina; Y reálný HDP)



Slovní interpretace grafu

- Posun AD1 → AD2 ► AD roste
- Posun AD1 → AD3 ► AD klesá

Agregátní nabídka (AS)

Definice:

Vyjádřuje různá množství statků a služeb (reálného produktu), která chtějí firmy vyrábět při různých cenových hladinách.

Složitější situace u AS než u AD

U AS je situace složitější než u AD. Musí se rozeznávat dvě období:

- Krátké
- Dlouhé

Krátké období

V krátkém období je křivka AS rostoucí – značí se SAS.

Důležité pro krátké období:

Náklady firem jsou pro jistý čas neměnné – fixní.

Platí:

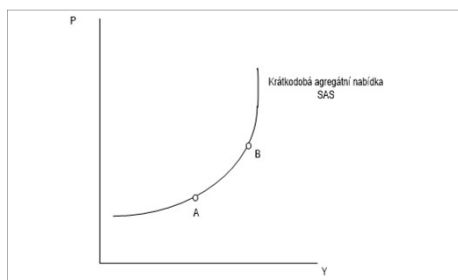
Čím vyšší je cenová hladina, tím větší produkt budou firmy nabízet.

Reálný produkt se může v krátkém období od své potenciální úrovně odchylovat. Pokud je pod potenciálním produktem, výrobní faktory jsou nevyužité a existuje nezaměstnanost. Pokud je nad potenciálním produktem mohou firmy krátkodobě „přetížít“ i dosavadní pracovníky.

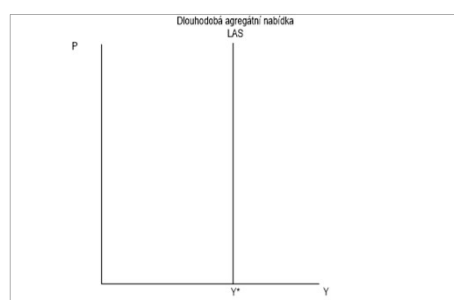
Dlouhé období

V dlouhém období je křivka AS (značena LAS) vertikální a je vždy na úrovni tzv. potenciálního produktu. Potenciální produkt je produkt, při kterém dochází k plnému využití všech zdrojů, více nemůže ekonomika vyprodukovat – je to jakési maximum.

Grafické AS v krátkém období (SAS)



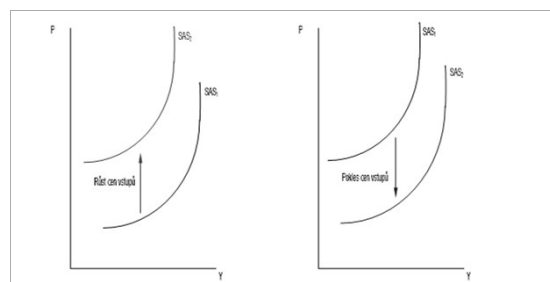
Grafické AS v dlouhém období (LAS)



Změny polohy křivky SAS

- Při růstu cen vstupů se křivka SAS posouvá nahoru – agregátní nabídka klesá.
- Při poklesu cen vstupů se křivka SAS posouvá dolů – agregátní nabídka roste.

Grafické znázornění poloh křivky SAS



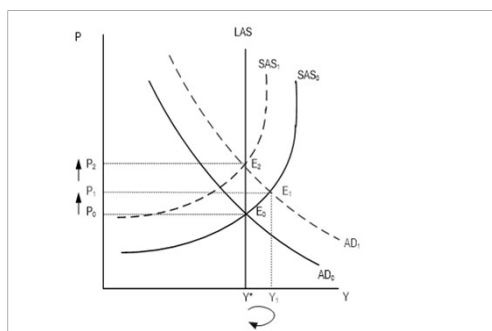
Růst ceny vstupů způsobuje:

- Růst nominálních mezd (peněžní částka),
- Cenový růst surovin
- Znehodnocení měnového kurzu – dovážené suroviny budou dražší po přepočtu na domácí měnu

Nominální a reálné faktory posunu křivky SAS

- Dosud uvedené faktory se označují jako **nominální**.
- Existují také faktory **reálné**, tj. množství a produktivita výrobních faktorů.

Rovnováha AD - AS



Charakteristika bodů E0, E1, E2

- **E0** Bod rovnovážného reálného produktu a rovnovážné cenové hladiny. Leží také na dlouhodobé křivce agregátní nabídky, proto se jedná o dlouhodobou rovnováhu.
- **E1** Bod krátkodobé rovnováhy, produkt je nad úrovní potenciálního produktu a není dlouhodobě udržitelný.
- **E2** Bod leží na průsečíku nové křivky AD a nové křivky krátkodobé agregátní nabídky.

Komparace teorií a přístupů k AS - AD

- Hlavní proud ekonomie
- Klasiků
- Keynesiánství

Příklad

Zvýšení vládních výdajů G s největší pravděpodobností povede k:

- a) posunu AS doleva nahoru
- b) změně sklonu AD
- c) posunu AD doprava nahoru
- d) posunu AD doleva dolů
- e) posunu AD doprava dolů

Příklad - řešení

c) posunu AD doprava nahoru

Příklad

Růst potenciálního produktu znamená posun křivky

Příklad - řešení

Růst potenciálního produktu znamená posun křivky **LA.S doprava**

Příklad

Snížení čistého exportu (NX) s největší pravděpodobností povede k:

- a) posunu AS doleva nahoru
- b) změně sklonu AD
- c) posunu AD doprava nahoru
- d) posunu AD doleva dolů
- e) posunu AD doprava dolů

Příklad - řešení

d) posunu AD doleva dolů

Příští cvičení

Inflace