

Mikroekonomie 1



Přednáška 4

Obsah

- Elasticita poptávky
- Elasticita nabídky
- Engelova křivka
- Hlavní zásahy státu do trhu

Elasticita poptávky

Elasticita poptávky měří reakci spotřebitelů na změny cen či důchodů

3 druhy

- 1) CENOVOU elasticitu poptávky
- 2) DŮCHODOVOU elasticitu poptávky
- 3) KŘÍŽOVOU elasticitu poptávky

1. CENOVÁ elasticita poptávky

■ Cenová elasticita poptávky udává vztah mezi procentní změnou poptávaného množství a procentní změnou ceny:

Elasticita poptávky = _____

Koef. El. Pop. udává, o kolik procent se zvýší (sníží) poptávané množství, když se cena sníží (zvýší) o jedno procento.

Hodnota $-2 = |-2| = 2$



Výpočet

Elasticita poptávky = $\frac{\% \text{ změna poptávaného množství}}{\% \text{ změna ceny}}$

intervalová $E_{PD} = \frac{(Q_2 - Q_1) / ((Q_2 + Q_1)/2)}{(P_2 - P_1) / ((P_2 + P_1)/2)}$

Podle velikosti koef. elasticity v absolutní hodnotě se určuje:

- Neelastická poptávka : $EDP < 1$. Procentní změna ceny vyvolá procentní změnu poptávaného množství zboží
- Elastická poptávka : $EDP > 1$. Procentní změna ceny vyvolá procentní změnu poptávaného množství
- Jednotkově elastická : $EDP = 1$. Procentní změna ceny vyvolá stejnou procentní změnu poptávaného zboží.
- Dokonale elastická : $EDP = \infty$. Změny jsou vyvolány jinými faktory než cenou.
- Dokonale neelastická : $EDP = 0$. Poptávané množství se změnou ceny nemění

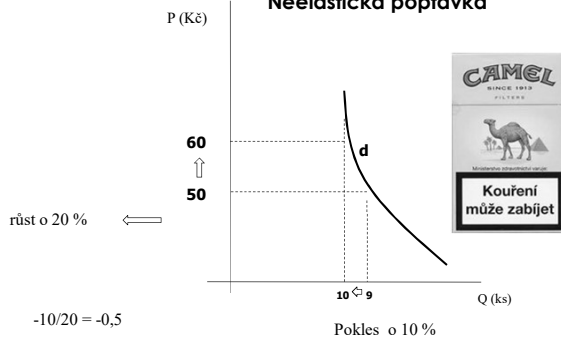


Určete cenovou elasticitu poptávky u uvedených výrobků (elastické, jednotkově el, neelastické)

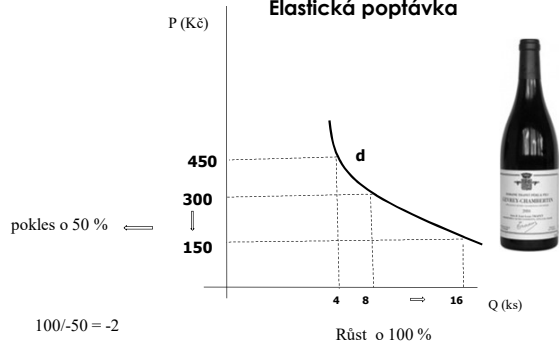
- a) Nové automobily Škoda Kamiq
- b) Káva
- c) Rýže
- d) Nové byty
- e) Nafta
- f) Nábytek



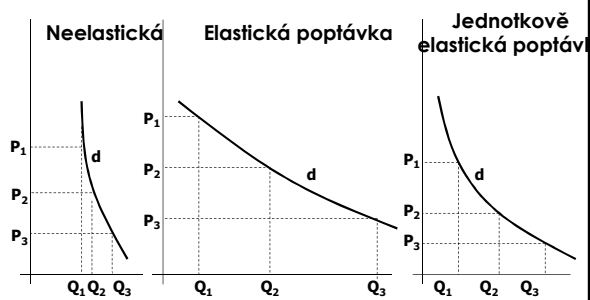
Neelastická poptávka



Elastická poptávka



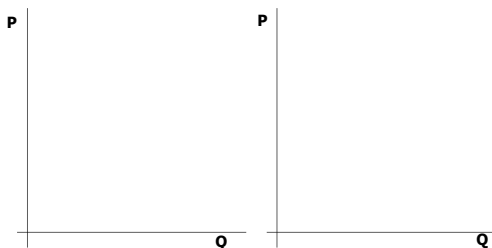
Graf elasticity poptávky



Graf elasticity poptávky

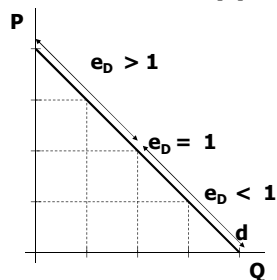
Dokonale elastická poptávka

Dokonale neelastická poptávka



Proměnlivá elasticita poptávky

Proměnlivá elasticita poptávky



Faktory ovlivňující cenovou elasticitu poptávky

■Povaha potřeb, které zboží uspokojuje. Elasticita poptávky po statcích uspokojících základní životní potřeby je nižší než elasticita poptávky po luxusních předmětech.

■Podíl výdajů na určité zboží v rozpočtu spotřebitele. Čím je vyšší podíl, tím je vyšší elasticita.

■Existence a dostupnost substitutů. Čím hojnější a dostupnější substituty, tím je elasticita

■Elasticita poptávky se mění v čase

2. DŮCHODOVÁ elasticita poptávky

vyjadřuje závislost změn poptávaného množství zboží na změnách důchodu spotřebitele.

Důchodová elasticita = _____

Udává o kolik % se změní pop mn. Statku x, kdy důchod spotř. Se změní o 1 %

Hodnota = 2

Výpočet

1) **NORMÁLNÍ STATKY** (je kladná > 0)
s růstem důchodu roste nakupované q normálních statků

2) **MÉNĚCENNÉ STATKY** (e<0)

3. KŘÍŽOVÁ elasticita poptávky

udává, jak se změní poptávané množství určitého zboží X, změní-li se cena jiného zboží Y.

Křížová elasticita = _____

Kladná -

Záporná -



Výpočet

Cenová elasticita nabídky

- pružnost reakce nab. množství zboží na změnu jeho tržní ceny.
- procentuální změna nabízeného množství zboží vyvolaná jednoprocenní změnou ceny tohoto zboží

$$\text{Elasticita nabídky} = \frac{\% \text{ změna nabízeného množství}}{\% \text{ změna ceny}}$$

- **elastickou** nabídku ($E_s > 1$).
- **jednotkovou** elasticitu nabídky ($E_s = 1$).
- **neelastickou** nabídku ($E_s < 0$).

Faktory ovlivňující elasticitu nabídky

Možnosti a náklady skladování



Charakter technologie a výrobního procesu – čím obtížnější je vyrábět s daným výrobním zařízením (technologí), tím je nabídka méně elastická.



Elasticita se prodlužuje s prodlužováním časového horizontu. Velmi krátké období – neelastická. S prodlužováním časového horizontu se elasticita nabídky zvyšuje.

Engelova křivka (EC)

Vyjadřuje vztah mezi vývojem důch. a vývojem pop. mn. statku.

Tvar je různý v závislosti na charakteru statků

1) NORMÁLNÍ STATKY

S růstem důchodu spotř. se zvyšuje nákup zboží (EC je rostou a má kladnou směrnici)

a) Nezbytný statek - q roste pomaleji než I



b) Luxusní statek – q roste rychleji než I (EC je konvexní)

2) MĚNĚCENNÉ STATKY

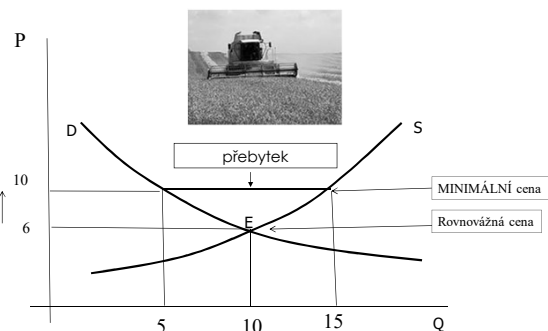
Hlavní zásahy státu do trhu

Tržní mechanismus bez bariér navádí trh do tržní rovnováhy. V ekonomické realitě, ale stát do trhu zasahuje

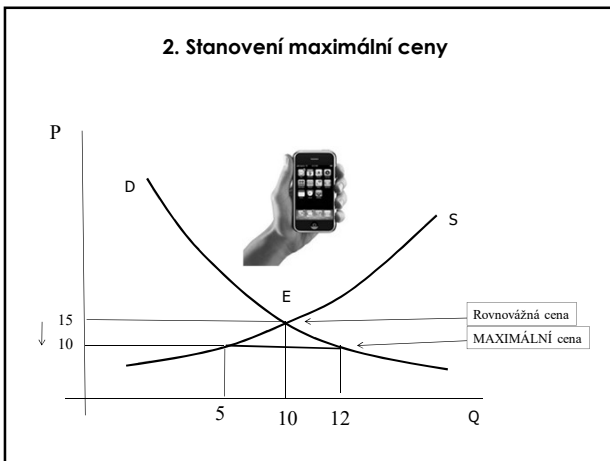
Hlavní zásahy státu do trhu jsou následující :

1. Stanovení minimální ceny
2. Stanovení maximální ceny
3. Stanovení daní – např. spotřební daně
4. Dotování výrobků

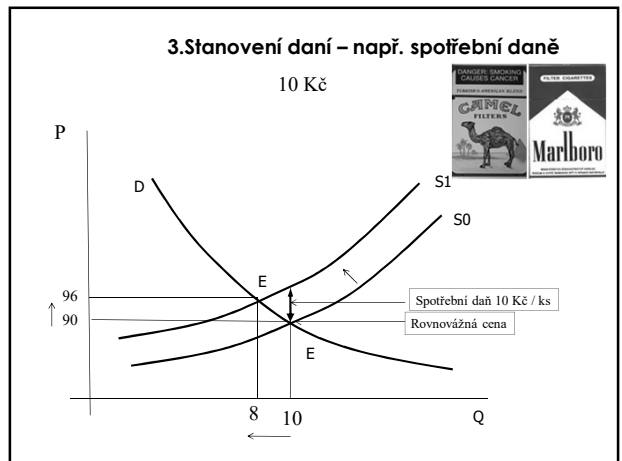
1. Stanovení minimální ceny



2. Stanovení maximální ceny

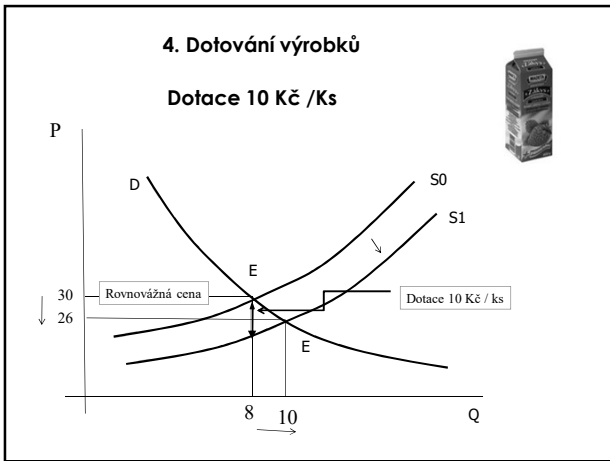


3. Stanovení daní – např. spotřební daně



4. Dotování výrobků

Dotace 10 Kč / ks



Přeji Vám hezký elastický den

